



洛森智能锁

缔造智慧生活 守护梦想家园



# 公寓智能锁

## 使用手册

缔造智慧生活 守护梦想家园

深圳市南泽智能科技有限公司

地址：深圳市南山区西丽南岗第一工业区5栋3楼

电话：0755-26998085 传真：0755-26998085

网址：[www.sznanze.com](http://www.sznanze.com)

本手册适用于A系列、B系列智能门锁

目录

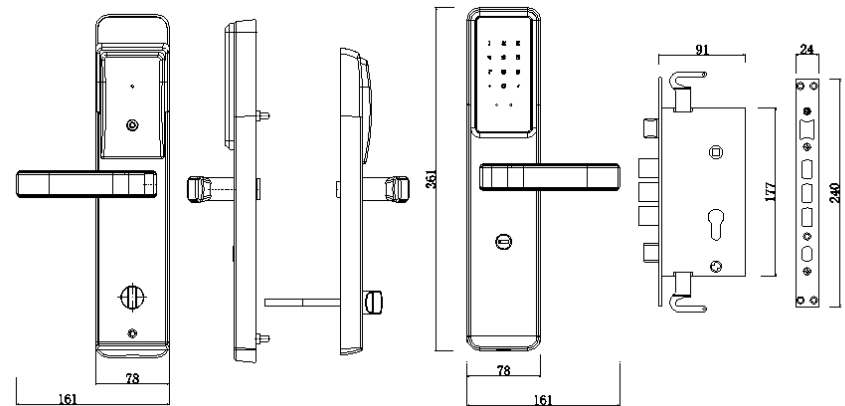
- 1 产品简介.....1
  - 1.1 外门锁结构.....1
  - 1.2 外门锁尺寸详图.....2
  - 1.3 内门锁结构.....2
  - 1.4 内门锁尺寸详图.....2
  - 1.5 门锁的系统配置.....3
  - 1.6 触摸键盘说明.....3
  - 1.7 技术指示.....4
- 2 功能介绍.....4
  - 2.1 门锁指示灯说明.....4
    - 2.1.1 蓝色灯指示.....4
    - 2.1.2 红色灯指示.....4
    - 2.1.3 蜂鸣器指示.....4
    - 2.1.4 键盘输入说明.....5
  - 2.2 本地密码管理.....5
    - 2.2.1 初始密码修改.....5
    - 2.2.2 软件授权密码(时效内)本地修改.....5
    - 2.2.3 软件授权密码(时效外).....6
  - 2.3 其它功能.....6
    - 2.3.1 初始化功能.....6
    - 2.3.2 动态密码功能.....6
    - 2.3.3 错误锁死功能.....6
    - 2.3.4 虚伪密码功能.....6
    - 2.3.5 超次数锁死功能.....6
    - 2.3.6 本地低电提示.....6
- 3 一般操作.....6
  - 3.1 开门方式.....6
    - 3.1.1 密码开门.....6
    - 3.1.2 手机开门.....6
    - 3.1.3 管理密码开门.....7
    - 3.1.4 机械钥匙开门.....7
  - 3.2 更换电池.....7
- 4 安装说明.....7
  - 4.1 外门锁安装图解和步骤.....7
  - 4.2 内门锁安装图解和步骤.....8
  - 4.3 入网步骤.....9
  - 4.4 安装注意事项及检验.....9
  - 4.5 解绑步骤.....9
  - 4.6 开孔尺寸.....10
    - 4.6.1 外门锁开孔尺寸.....10
    - 4.6.2 内门锁双快锁体开孔尺寸.....10
    - 4.6.3 内门锁单锁舌开孔尺寸.....11
- 5 简单故障排除方法.....11
- 6 门锁维护及保养.....12
- 7 保修政策.....12
  - 7.1 保修政策.....12
  - 7.2 保修范围.....12
  - 7.3 保修响应时限.....13
  - 7.4 特别说明.....13
- 8 保修凭证.....13

1 产品简介

1.1 外门锁结构



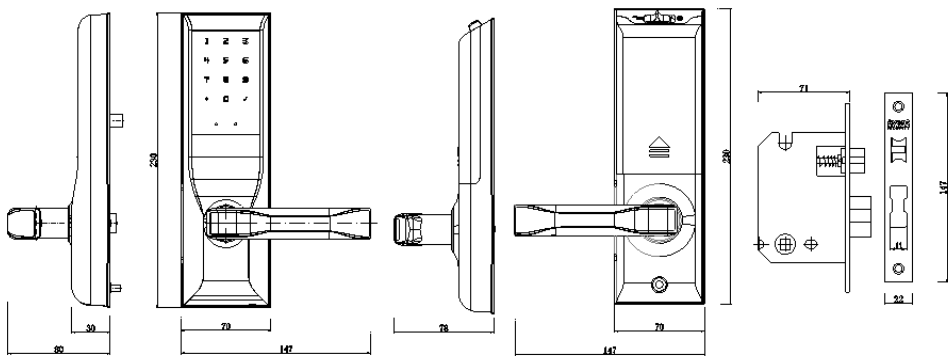
1.2 外门锁尺寸详图



1.3 内门锁结构



1.4 内门锁尺寸详图



1.5 门锁的系统配置

- 1.电源：采用（4节）1.5V AAA碱性电池
- 2.键盘：3\*4触摸感应方式
- 3.指示灯：3\*4键盘背光灯（白色）；初始化状态指示灯1只（蓝色）；异常状态指示灯1只（红色）
- 4.密码位数：6~10位数字模糊输入
- 5.密码容量：50组开锁密码
- 6.初始密码：出厂设置开锁密码为1234 56（远程设置密码后失效）
- 7.低压报警：开锁时电压低于4V时会自动报警（红色指示灯快闪10秒，蜂鸣器长鸣6秒）
- 8.密码修改：远程下发修改密码；本地修改密码
- 9.开锁连续6次信息错误,系统锁定1分钟后自动解锁

1.6 触摸键盘说明

锁具出厂密码为“123456”,远程设置密码后自动删除

键盘：“1” “2” “3” “4” “5” “6” “7” “8” “9” “0” “+” “√”

“+”键：清除键

“√”键：确认键

注：请双击触摸屏唤醒屏幕

键盘分布如下图所示：



## 1.7 技术指标

工作电压：DC 4V~6V

静态电流：< 15微安

平均电流：< 40微安

工作电流：< 250毫安

存储温度：-40 ~ +70°C

存储湿度：20 ~ 95% RH

工作温度：-25 ~ +60°C

工作湿度：15 ~ 95% RH

开锁方式：密码/微信/APP/管理系统/机械钥匙

注：若参数发生变化，请以实际状态为准

## 2 功能介绍

### 2.1 门锁指示灯光说明

#### 2.1.1 蓝色灯指示

初始化指示灯，门锁初始化成功，连续闪烁两次

#### 2.1.2 红色灯指示

1. 6秒闪亮一次，表示没有绑定入网
2. 输入入网功能码，指示灯不闪亮，表示设备已绑定入网并稳定在线
3. 输入入网功能码，指示灯连续快闪，每秒2次频率，持续4秒以上，表示设备掉线并在重新寻网
4. 每1.5秒点亮一次，表示设备无法加入对应网关，可能存在干扰或网关中已清除该设备
5. 低电报警，快闪10秒

#### 2.1.3 蜂鸣器指示

1. “嘀”短鸣一下则表示正在接收键盘输入
2. “嘀”长鸣一下则表示当前操作成功
3. “嘀”短鸣三下，如果键盘熄灭，表示键盘已锁定；如果键盘不熄灭，表示密码输错
4. “嘀”长鸣6秒，低电报警

### 2.1.4 键盘输入说明

首键输入数字键则表示进入密码输入模式

首键输入“+”键则表示进入功能码设置模式

当输入密码时：

- 1) 0-9表示录入密码，每录入一次蜂鸣器短鸣一声
- 2) “+”键表示清除，每按一次则表示清除当前录入的全部内容，录入时蜂鸣器短鸣一声，
- 3) “√”键表示确定，判断当前密码是否有效，正确蜂鸣器长鸣一声，错误蜂鸣器短鸣三声

当输入功能码时：

- 1) 0-9表示录入功能码内容，每录入一次蜂鸣器响一次
- 2) “+”键表示清除，每按一次则表示清除当前录入的全部内容，录入时蜂鸣器短鸣一声
- 3) “√”键表示确定，进入对应功能码模式，正确蜂鸣器长鸣一声，错误蜂鸣器短鸣三声

### 2.2 本地密码管理

本地密码创建功能：暂无

本地密码删除功能：暂无

本地密码修改功能：建议本地修改密码功能只开放给管家

#### 2.2.1 初始密码修改

流程：唤醒屏幕 -> 点击“+”键->点击确认键“√”->输入“100”->点击确认键“√”->输入初始化密码“123456”->点击确认键“√”->输入新密码->点击确认键“√”->再次输入新密码->点击确认键“√”

交互方式：流程中的任意环节输错短滴（50毫秒）三声，输对长鸣一声（250毫秒）后继续下一步。

备注：本地修改密码后，新密码延续原密码时效，远程重新下发授权密码后，覆盖掉本地修改后的密码

#### 2.2.2 软件授权密码（时效内）本地修改

流程：唤醒屏幕 -> 点击“+”键->点击确认键“√”->输入“100”->点击确认键“√”->输入原密码->点击确认键“√”->输入新密码->点击确认键“√”->再次输入新密码->点击确认键“√”

交互方式：流程中的任意环节输错短滴（50毫秒）三声，输对长鸣一声（250毫秒）后继续下一步。

备注：本地修改密码后，新密码延续原密码时效，远程重新下发授权密码后，覆盖掉本地修改后的密码

### 2.2.3 软件授权密码（时效外）

本地不容许修改，但可使用动态密码开门。

## 2.3 其它功能

### 2.3.1 初始化功能

重新上电后20秒内，唤醒屏幕 -> 点击“+”键->点击确认键“√”->输入“999”->点击确认键“√”，蜂鸣器长鸣“嘀”声后，初始化成功。

\* 恢复出厂设置后，密码恢复为初始密码“123456”

\* 恢复出厂设置后，要重新运用施工助手绑定门锁入网

### 2.3.2 动态密码功能

手机上点击获取动态密码，服务器根据算法将当前的密码发送给手机，用户使用该密码即可开启对应的门锁。

### 2.3.3 错误锁死功能

密码连续输错6次后，键盘延时锁死1分钟。

### 2.3.4 虚位密码功能

任意位数的数字+正确密码+不超过9位的数字

### 2.3.5 超出次数锁死功能

超出远程定义的使用次数后，密码失效，开不了门

### 2.3.6 本地低电提示

开门成功后，如果门锁处于低电量状态（电池电压到最低值—4V），蜂鸣器长鸣6秒，红灯快闪10秒

## 3 日常操作

### 3.1 开门方式

#### 3.1.1 密码开门

触摸键盘区域唤醒屏幕，屏幕点亮后，点击数字键输入正确密码，点击确认键（蜂鸣器“嘀”一声代表密码正确；蜂鸣器“嘀”三声代表密码输入错误）开门。

#### 3.1.2 手机开门

打开微信“云柚开门”/APP，选择要开门的门锁，点击开门按钮开门（若网络不好，可能出现开门延时）

### 3.1.3 管理系统开门

使用已注册的账号登录管理界面，选择物业、小区、楼号以及需要开门的门锁，在菜单栏里点击开锁（系统显示落锁倒计时说明开门成功）

### 3.1.4 机械钥匙开门

取下门锁下方机械钥匙孔盖，将机械钥匙插入应急机械钥匙孔，正向转动钥匙90度，转动把手开门，反向转动钥匙90度拔出钥匙，盖上机械钥匙孔盖

### 3.2 更换电池

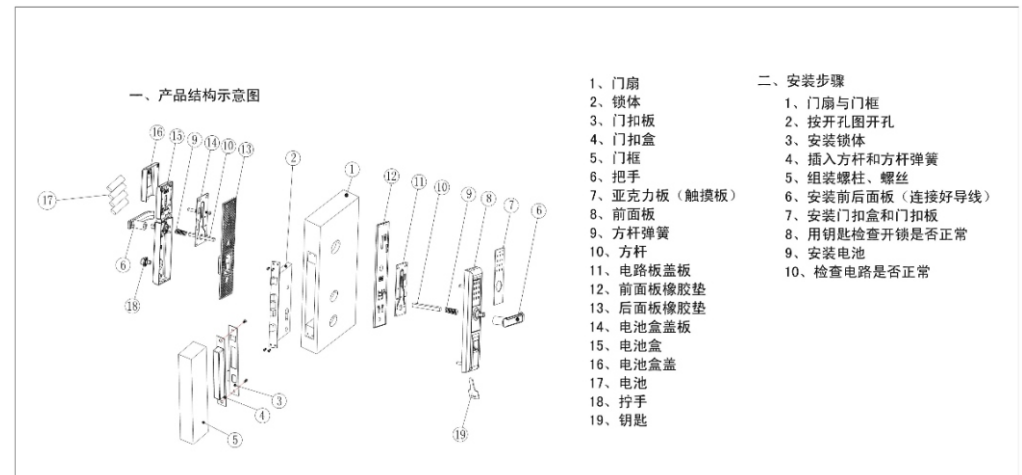
电池电量不足时，请及时更换电池。

1. 拔出电池盒盖；
2. 更换电池，注意电池正负极；
3. 重新装上电池盒盖

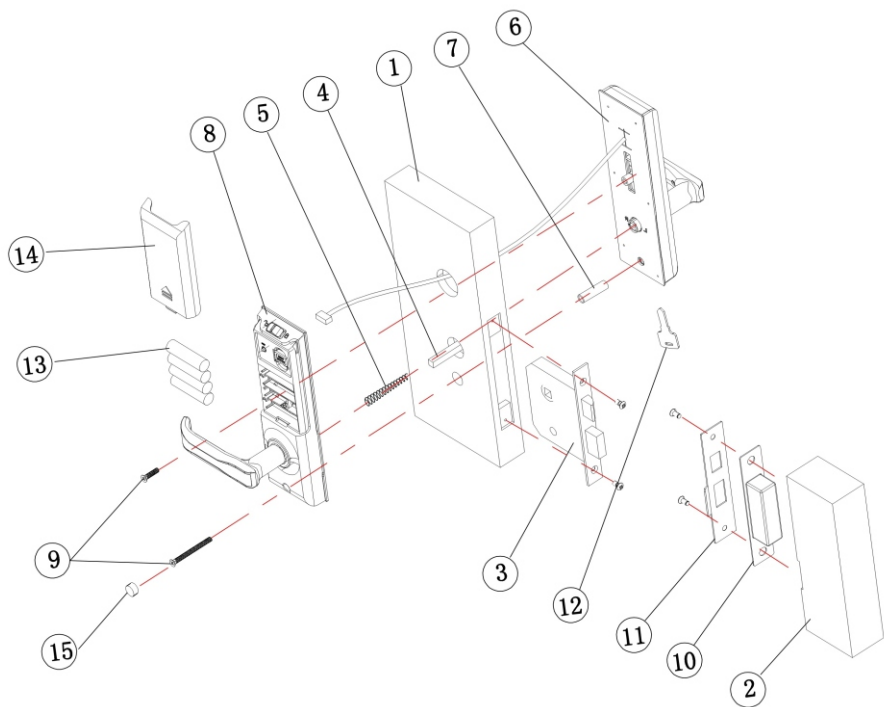
若电池电量太低，无法开门，请通过门锁下方USB应急供电接口连接充电宝应急供电开门开门后，请及时更换电池：4节1.5V AAA碱性电池

## 4 安装说明

### 4.1 外门锁安装图解和步骤



## 4.2 内门锁安装步骤



- |        |       |       |         |        |
|--------|-------|-------|---------|--------|
| 1、门扇   | 2、门框  | 3、锁体  | 4、方杆    | 5、方杆弹簧 |
| 6、前面板  | 7、螺套  | 8、后面板 | 9、面板螺丝  | 10、门扣盒 |
| 11、门扣板 | 12、钥匙 | 13、电池 | 14、电池盒盖 | 15、螺孔塞 |

## 安装步骤

1. 门扇(1)与门框(2)按开孔模板开孔。
2. 安装锁体(3),插入方杆(4)和方杆弹簧。
3. 前面板(6)组装螺柱。
4. 安装前面板(6)和后面板(8)连接导线,用面板螺丝(9)固定。
5. 安装门扣盒(10)和门扣板(11)。
6. 用钥匙(12)检查开孔是否正常。
7. 安装电池(13)检查电路是否正常。

## 4.3 入网步骤

- 1.联系施工管理员,进行施工授权
- 2.柚控连接网线、电源,确保柚控上线
- 3.门锁安装好电池,确保门锁未绑定柚控—红色指示灯6秒闪亮一次(若指示灯闪烁异常,请初始化门锁)
- 4.绑定柚控:打开施工助手,在施工任务里选择要绑定的房间→添加新柚控→扫描柚控二维码→选中要绑定的大门/小门→提交
- 5.绑定门锁:选择要绑定的柚控/大门→点击柚控→选择要绑定的房间→绑定→在30秒倒计时内输入功能码(+→√→200→√)绑定门锁
- 6.门锁绑定完,点击自检,检测门锁状态(若有异常,及时调整)

## 注意事项:

- 1.门锁绑定成功后,会出现短暂的掉线过程(通信频段修改)
- 2.若门锁绑定不成功,请调节柚控天线位置,确保信号值达到入网要求
- 3.绑定后,若有信号值差的门锁,请调节柚控天线位置,确保柚控下所有门锁均稳定在线

## 4.4 安装注意事项及检验

- 1.保证门锁线束接口连接正确且牢固
- 2.开门状态下,按压室内后面板把手,锁舌能否同时自由缩进,手柄放开下压后,是否能轻松恢复到水平位置。否则检查孔位是否精准、卡阻
- 3.在室内有人的情况下,实际开门检查是否开关自如
- 4.检查门锁与网关通信信号强度,实际开门是否有延迟或者门锁掉线
- 5.建议安装入网成功后,立即修改密码

## 4.5 解绑步骤

- 1.联系施工管理员,后台删除需要解绑房间的授权信息
- 2.联系施工管理员,进行施工授权
- 3.打开施工助手,选择要解绑的房间,点击解绑→解绑成功

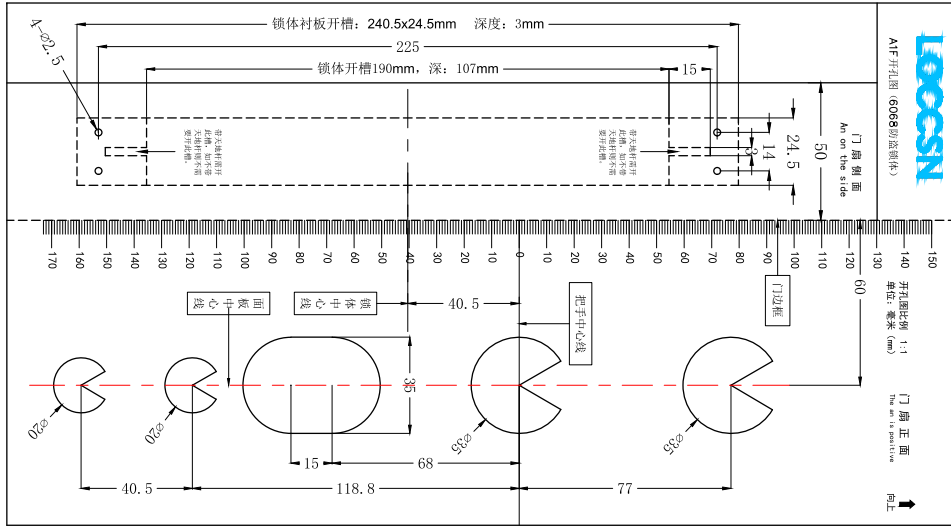
注意事项:1.门锁在线:解绑后,可以重新绑定

2.门锁不在线:解绑后,门锁需本地初始化,再重新绑定

4.6 开孔尺寸

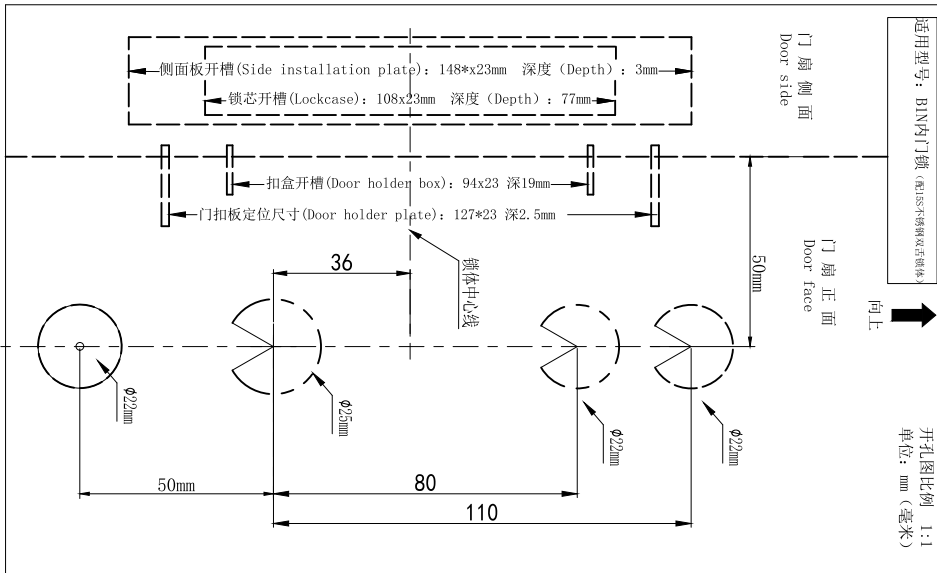
4.6.1 外门锁开孔尺寸

请先选定锁体与地面之间最合适的高度，选定高度后，在门上开孔，开孔尺寸如下图：（单位：mm）



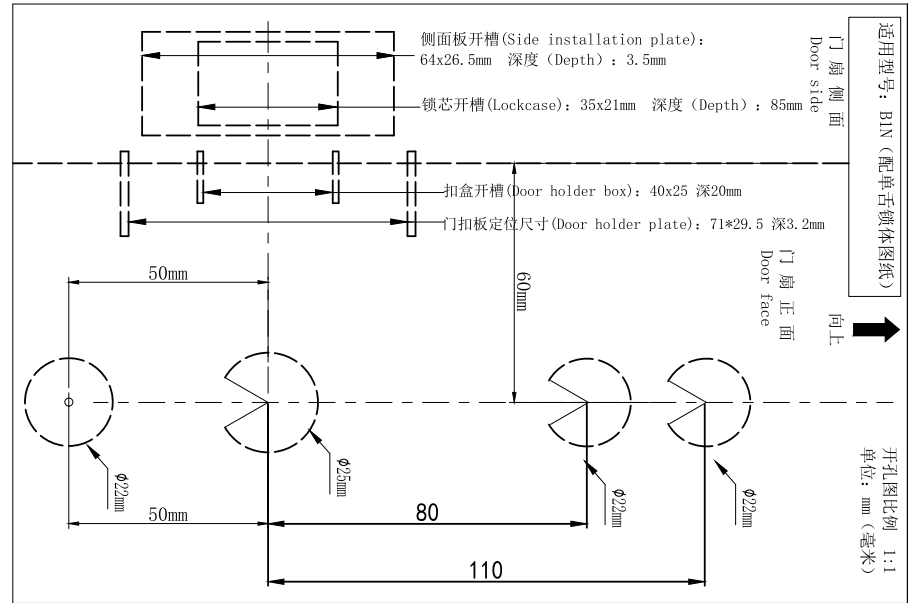
4.6.2 内门锁双快锁体开孔尺寸

注：开孔图中需要开孔的位置（虚线圆孔位置）按照图中形状做成通孔，其他虚线位置需要冲虚线刀，用户可自行撕断。



4.6.3 内门锁单锁舌开孔尺寸

注：开孔图中需要开孔的位置（虚线圆孔位置）按照图中形状做成通孔，其他虚线位置需要冲虚线刀，用户可自行撕断。



5 简单故障排除法

现象	原因	排除方法
输入密码开不了门	1. 密码已误删除或修改	1. 重新下发或修改密码
	2. 密码授权已过期	2. 重新授权或修改授权时间
门锁黑屏	1. 多次错误输入导致锁屏	1. 等待1分钟自动解锁
	2. 电池电量耗尽	2. 更换电池
手机开锁界面显示门锁离线	1. 门锁偶然性掉线	1. 输入入网功能码，唤醒门锁并触发入网上线
	2. 门锁与网关通信信号差	2. 调节网关天线位置
	3. 网关离线	3. 重启路由
	4. 网络或电源故障	4. 检查连接网关的网络和电源

手机开锁界面找不到门锁信息	1.未添加门锁	1.操作授权添加门锁
	2.门锁因误操作已解绑	2.重新绑定入网
	3.门锁因误操作被初始化	3.解除绑定重新绑定入网

## 6 门锁维护及保养

- 1.禁止面板与腐蚀物质接触（例：天那水，酒精，汽油），防止破坏表面涂层。
- 2.把手是开关门锁的关键部分，其灵活度直接影响门锁，因此不要在把手上悬挂物件；
- 3.不可用金属或硬物敲打或划伤触摸按键面板；
- 4.使用钥匙开锁时,插入钥匙旋转90°，下压把手即可开锁；
- 5.请勿用硬物碰撞或敲击外壳，防止破坏表面涂层；
- 6.防水保护，虽然本产品配备了防水措施，请尽量避免接触到水或其它液体，或将器材入侵水或其它液体中。
- 7.家用智能锁的电池都是使用常规的五号电池，电池使用时间是有一定限制的，一旦发现电池电量不足，请及时更换电池。当然在紧急情况下，电池耗电完毕，可以使用备用外接电源。更换电池时，请确保电池正负极位置正确安装。

## 7 保修政策

### 7.1 保修政策

自您购买本产品之日起，本产品享有有限免费保修服务，超过保修期后，我公司将提供单次有偿服务。

注：产品购买时间以工程师完成门锁安装时间为准，为此间会在安装完成后自动记录到后台。

### 7.2 保修范围

- 1.保修期自购买该产品之日一年内予以保修，终身维护。
- 2.在保修期内，当发生产品制造不良或自然发生的故障，本公司向用户将予以免费保修。
- 3.在以下任一的情况下,包含保修期内,向用户收取相关的维修费：
  - ① 未按使用说明要求使用、维护、保管导致故障或损坏的产品。
  - ② 未经南洋智能科技许可,擅自改动锁体本身机械机构、电路板结构及擅自拆机修理的产品。
  - ③ 因外因素或认为因素(如输入电压异常、进水、物理破坏等)导致损坏的产品。
  - ④ 因火灾、地震、水害等不可抗力(自然灾害)引起的故障或损坏。

### 7.3 保修响应时限

- 1.如电子部分无法正常工作(机械部分没有故障,钥匙可开锁),售后部将在接到您的保修并确认后,在24小时内到达进行电子维修。
- 2.如果本产品电子部分、机械部分均有故障导致无法正常工作,售后部门将在接到您的保修并确认后,在规定时间内到达进行维修。

### 7.4 特别说明

- 1.若产品安装后的15天内出现性能问题,且外观无划伤,可直接更换新产品。
- 2.在免费保修期间,若经过南洋智能相关部门检测,确认部件故障后,将由维修工程师更换同一型号或该产品性能相当的新品,同时换下来的配件归深圳市南洋智能科技有限公司所有。
- 3.所有的质保期,都是以用户提供的门锁编号在Alms系统中的按准时间为准.如果用户对质保期有任何的异议,用户可联系客服并提供产品购买发票来要求其更改保修时间,如不能提供以上的资料,该产品的免费保修期将按照Alms系统中的保修时间计算。
- 4.经南洋智能更换的产品,质保期仍然以原产品的质保期为准,保修期过的产品有三个月的质保期;如产品为付费维修,同一问题将享受自修复之日起3个月的免费保修期,请索取并保存您的维修凭证。
- 5.该说明于发布之日起生效,且最终的解释权、修改权归属南洋智能科技有限公司。

## 8 保修凭证

为了维护您的权益,请您认真填写,并且妥善保管,作为您的维修凭证：

商品信息	商品型号		销售日期	
	商品编码		故障现象	
用户信息	用户姓名		联系电话	
	通讯地址		E-mail	